

# 海陽まるわかり検定

◆ ◆ ガイドブック ◆ ◆

—— 観光編 ——



海陽町教育委員会

Kaiyo Kentei

# 目次

太陽と海のまち海陽町	1
徳島県一の難所？八坂八浜	2
大砂海水浴場は人工の砂浜だった！	2
海老ヶ池は四国で唯一の天然湖！	3
海老ヶ池に村が存在した！	3
大里松原およそ一里？	4
5世紀の天皇も訪れた和奈佐	5
昭和天皇も認めた絶景	6
日本最大級の化石漣痕	7
徳島県の最南端に浮かぶ島	8
神秘的なエダミドリイシ（サンゴ）の産卵	9
海陽町の91.3%は山	10
マイナスイオンたっぷり轟九十九滝	11
水の神への感謝を伝える	12
ミネラルウォーターよりきれいな水道水	13
清流とホテル	14
海陽町も熱帯雨林？	15
ヤッコソウ世界の北限地	15
豊かな自然に囲まれた船津キャンプ場	16
浅川湾を望むまぜのおかオートキャンプ場	17

## 伝統と伝説を残す寺社 18

四国遍路は江戸時代に完成した	19
鯖大師の伝説	20
綺麗な心の持ち主だけが通れる燈明杉	21
鈴ヶ峰には空海が開いたと伝わる寺跡がある！	22
空海の誘いを断った北山薬師	23
船津の文殊さんは行基の作	23
四国最古の禅寺 城満寺	24
城満寺、炎上から復興！	24
赤い朱塗りの船は神功皇后の伝説？	25
三つの韓へ？ ～浅川天神社～	26
穴喰の守護神を祀る ～穴喰八幡神社～	26
歴史ある式内社 ～大里八幡神社～	27
関船とダンジリには順番がある！	28
唄えよ！叩けよ！	28
「どっと」の掛け声を合図に！	29
日本三祇園のひとつが海陽町に！ ～八坂神社～	30
蘇民将来の伝説は祇園の伝説！	31
ヤオハオと呼ばれ親しまれる稚児の舞	31
連結する山鉾「大山」「小山」	32
二つの地域をまたぐ桂男の伝説	32
穴喰祇園祭は職業によって分担されている！	32
月の満ち欠けの暦で行う祭り ～竹ヶ島神社～	33
水の神様に豊作祈願する暴れ神輿！ ～井上神社～	34
観光行事になった赤ちゃんの土俵入り ～湊柱神社～	35

## 世界初が走る町 DMV 36

わずか 15 秒でモードチェンジできる	37
3 色の DMV	38
山のない不思議なトンネル！？	39

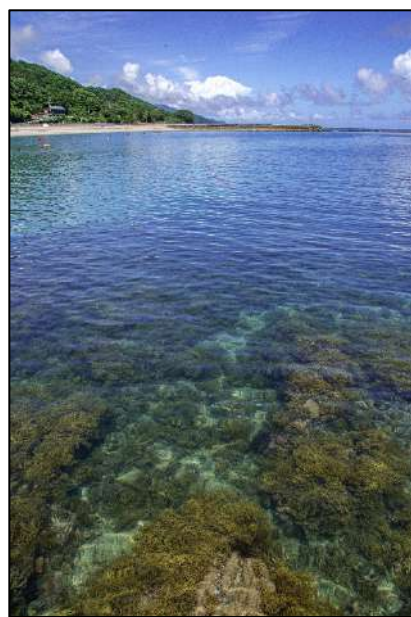


サーフィン

海陽町観光協会「海陽町の2つのストーリー」より

## 太陽と海のまち海陽町

**海陽町**は徳島県の一歩南に位置します。太平洋に面し、年間通して温暖な気候であるため、冬でもマリンスポーツを楽しむことができます。特に**サーフィン**は海部川河口がプロサーファーの聖地として知られ、ここに立つクリスタルチューブを求めて多くのサーファーが訪れます。沿岸部は1964年（昭和39年）に**室戸阿南海岸国定公園**<sup>むろとあなんかいがんこくていこうえん</sup>に指定されており、その美しい海では豊かな海洋生物と出会えます。



海陽町の海辺



## 徳島県一の難所？八坂八浜

**八坂八浜**は牟岐町内妻<sup>うちつま</sup>から海陽町借戸坂<sup>かるとざか</sup>に続く 12km の海岸線です。岬<sup>みさき</sup>と入江が連続する美しい景色が見られる名勝として知られています。

名前の通り **8つの坂と8つの浜**が交互に連なる地形は、江戸時代、土佐街道の難所とされていました。大正時代に道路が整備され、現在では国道 55 号線が通り、多くの車が行き交っています。

8つの坂と浜には、大砂海水浴場のある「**大砂の浜**」、  
鯖<sup>さば</sup>大師伝説の残る最大の坂「**大坂（逢坂）**」などがあるよ！

参考：「海南町史」（下巻）p488～490 海南町史編さん委員会編 1995 年発行



## 大砂海水浴場は人工の砂浜だった！

**大砂海水浴場**は 1990（平成 2）年までに県の事業として整備が行われた人工の海水浴場です。

環境省<sup>かんきょうしょう</sup>が選んだ快適な水浴場<sup>かきすいよくじょう</sup>「**快水浴場百選**」に選ばれ、その中で特に優れた全国 12 箇所しかない「**特選**」を与えられた海水浴場です。



大砂海水浴場  
海陽町観光協会より

### ✓ 練習問題にチャレンジ！

次の文の（ ）に入る浜の名前は次のうちどれでしょう？

「八坂八浜の（ ）の浜には快水浴場百選の特選に選ばれた（ ）海水浴場があります。」

1 大里 2 大坂 3 大砂 4 大山

正解は 9 ページをチェック！

参考：「海南町史」（下巻）p497～499 編集：海南町史編さん委員会 1995 年発行

海陽町観光協会「大砂海水浴場」<https://www.kaiyo-kankou.jp/spots/spots-1098/>（令和 7 年 5 月 13 日閲覧）

環境省「快水浴場百選」<https://water-pub.env.go.jp/water-pub/mizu-site/suiyoku2006/>（令和 7 年 5 月 13 日閲覧）

## えびがいけ 海老ヶ池は四国で唯一の天然湖！

**海老ヶ池**は、周囲 4km ある**四国地方で唯一の天然の湖**<sup>1)</sup>です。江戸時代 1605 年の慶長地震<sup>けいちょう</sup>によって地形が変化したこと、水の流れにより砂が積もったことで海と隔てられたといわれています。淡水と海水が入り混じった汽水湖で、多くの魚が生息しています。



海老ヶ池

海南町史（下巻）より

### 天然湖って意外と少ない！？

海老ヶ池のような自然湖は全国でもあまり多くありません。日本には約 480 の天然湖があるとされています。一方、ため池は全国に 15 万箇所もあり、ダム湖は 2700 箇所あります。実は、日本にある池や湖のうち、**99% 以上は人工の湖**なのです！

参考：「海南町史」（上巻）p49～50 編集：海南町史編さん委員会 1995 年発行

阿波ナビ「海老ヶ池」<https://www.awanavi.jp/archives/spot/2966>（令和 7 年 5 月 13 日閲覧）

農林水産省「農業用ため池一覧（令和 5 年 3 月末時点）」

[https://www.maff.go.jp/j/nousin/bousai/bousai\\_saigai/b\\_tameike/ichiran.html](https://www.maff.go.jp/j/nousin/bousai/bousai_saigai/b_tameike/ichiran.html)（令和 7 年 7 月 28 日閲覧）

環境省「第 4 回基礎調査湖沼調査報告書（全国版）」

<https://www.biodic.go.jp/reports2/4th/kosho/index.html>（令和 7 年 7 月 28 日閲覧）

1) 湖を含む「湖沼」の定義は法律等ではっきり示されていないため、ここでは、1993 年度にとりまとめられた「第 4 回 自然環境保全基礎調査 湖沼調査報告書」において、天然湖沼としてとりあげられた湖沼を天然湖と扱います。

## 海老ヶ池に村が存在した！

海老ヶ池付近の海岸には磯が浦<sup>いそ うら</sup>という集落がありましたが、慶長地震と津波の影響<sup>かいめつ</sup>で壊滅したといわれています。地震の後、磯が浦の住民と神社は浅川に移り、神社の跡地には、かつての住民たちによって吉野神社といわれる小さな祠<sup>ほこら</sup>が建てられました。

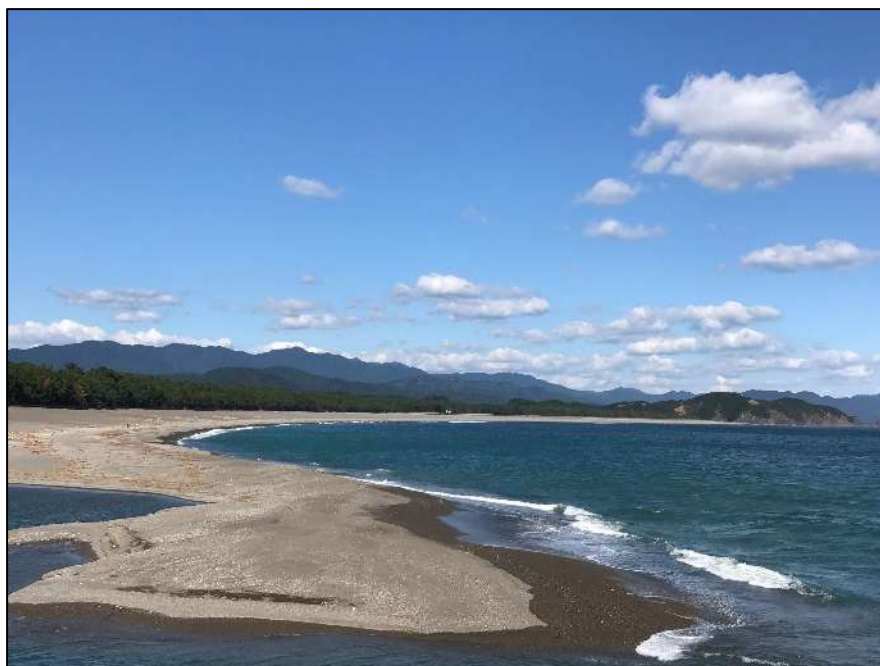
湖の北東には 7 世紀につくられたとされる遠坂古墳<sup>とのおさか</sup>の跡があります。古墳は道路や水田を作るために取り壊され、現在は石室の石が数個残されています。



吉野神社

参考：「海南町史」（下巻）p426, 462～463 編集：海南町史編さん委員会 1995 年発行

## 大里松原およそ一里？



大里松原

**大里松原**は、徳島県で唯一「日本の白砂青松100選」に選ばれる風光明媚な海岸です。「松原や凡そ一里の蟬の声」という俳人の句によれば、松原は一里約4km あったこととなります。河川改修が行われるまでは、鞆奥漁港の方まで続いていましたが、海部川の河口の変化により現在は約2.6km となっています。

また、松原は江戸時代から防風林や防潮林として重要な役割を果たし、広く住民に親しまれていることから海陽町の木に松が指定されています。

「松原や凡そ一里の蟬の声」の句碑が  
海陽中学校の前の松原にあるんだって！



### ✓ 練習問題にチャレンジ！

大里松原海岸が選ばれている百選の名前は次のうちどれでしょう。

- 1 日本百景    2 日本の白砂青松百選    3 日本の渚百選    4 快水浴場百選

正解は9ページをチェック！

参考：「海南町史」（上巻）p51，（下巻）576～579 編集：海南町史編さん委員会 1995年発行

海陽町観光協会「大里松原海岸」<https://www.kaiyo-kankou.jp/spots/spots-1252/>（令和7年5月13日閲覧）

海陽町「海陽町のプロフィール」<https://www.town.kaiyo.lg.jp/docs/2011041300538/>（令和7年5月13日閲覧）



## 5 世紀の天皇も訪れた和奈佐<sup>わ な さ</sup>

**和奈佐**とは、海部と穴喰にまたがる現在の<sup>な さ</sup>那佐地区の古い呼び名だといわれます。那佐地区の歴史は古く、奈良時代の『播磨国風土記<sup>は り ま の く に ふ ど き</sup> 2)』には5世紀の<sup>り ち ゅ う</sup>履中天皇が播磨国（兵庫県）で見つけた貝を「阿波国の和奈佐で食べた貝に似ている」と言われたことが記録されています。『万葉集<sup>ま ん よ う し ゅ う</sup>』の解説文にも、「那佐浦は波の音が止む時なし。海部は波を奈<sup>あ ま</sup>という。」と記録があり、海を越え広い範囲に知られていたことがわかります。

「なさ」の名前の由来は、波が絶えることなく散り騒いでいる様子を表す「波散<sup>な さ</sup>」だとされているよ。



貝を食べる履中天皇

参考：「海南町史」（上巻）p160-163 編集：海南町史編さん委員会 1995年発行

「穴喰町史」（上巻）p98-103 編集：穴喰町教育委員会 1986年発行

「海部町史」p16-17 編集：海部町史編集部 1971年発行

2) 風土記とは、713年に元明天皇が各国に命じて作らせた、各地の地名とその由来や特産品、土地の豊かさ、言い伝えについてをまとめた報告書です。現存する5国ぶんの風土記は全て写本で、播磨国（現在の兵庫県南部）のものはそのひとつです。



## 昭和天皇も認めた絶景



水床湾

<sup>みとこわん</sup>**水床湾**は、穴喰の南東に位置する景勝地で、湾内にはカゴリ島や四島、ウバ島などさまざまな小島が点在する、海陽町を代表する観光名所となっています。昭和天皇が穴喰小学校を訪れた際に、水床湾に立ち寄り、「**日本三景の松島より美しい**」と絶賛したエピソードも残っています。

島々の中には、岩肌が幾千年にわたる波により浸食され、珍しい形状となった奇岩があり、座頭岩、立浪岩、烏帽子岩、かぶり岩（かえる岩）などの名称がつけられ見る人を楽しませてくれます。

シーカヤックや SUP、シュノーケリング、釣りといったマリンアクティビティを目的に県内外問わず多くの人を訪れるスポットでもあります。



かぶり岩（かえる岩）



SUP

海陽町観光協会「マリンジャム」より

参考：「穴喰町誌」（下巻）p1911～1913 編集：穴喰町教育委員会 1986年発行

海陽町観光協会「水床湾の景勝」 <https://www.kaiyo-kankou.jp/spots/spots-1522/> （令和7年5月12日閲覧）

海陽町観光協会「マリンジャム」 <https://www.kaiyo-kankou.jp/spots/spots-1234/> （令和7年5月12日閲覧）

## かせきれんこん 日本最大級の化石漣痕

穴喰大橋の南に位置する<sup>かせきれんこん</sup>化石漣痕は、数千万年前の<sup>さざなみ</sup>漣（波）の<sup>あと</sup>痕を残した岩で、高さ30m、幅20mと<sup>とどろき</sup>露出面積が日本最大級です。保存状態も非常に良好で、国の天然記念物に指定されています。

また、海部の野江地区にも<sup>とどろき</sup>轟の化石漣痕があり、こちらは町指定の天然記念物に選ばれています。



化石漣痕

海陽町観光協会「国指定天然記念物「化石漣痕」より

国の天然記念物に指定された漣痕は全国に3件だけ！  
その1つが<sup>とどろき</sup>穴喰浦の化石漣痕だよ！



### 国の天然記念物に指定されている化石漣痕



白浜の化石漣痕（和歌山）  
和歌山県白浜町より



<sup>ちひろみさき</sup>千尋岬の化石漣痕（高知）

### ✓ 練習問題にチャレンジ！

国の天然記念物に指定されている穴喰浦の化石漣痕は何の痕跡が残った岩でしょうか？

- 1 風    2 波    3 動物の活動    4 隕石の衝突

正解は9ページをチェック！

参考：「穴喰町誌」（下巻）p1911～1913 編集：穴喰町教育委員会 1986年発行

海陽町観光協会「国指定天然記念物「化石漣痕」」 <https://www.kaiyo-kankou.jp/spots/spots-1507/>  
（令和7年5月12日閲覧）



## 徳島県の最南端に浮かぶ島

竹ヶ島は、徳島と高知の県境に位置し徳島県の最南端に浮かぶ島です。1961（昭和36）年に、海を渡る橋では県内初の吊り橋によって、陸続きの島となりました。1973（昭和48）年には車が通れる現在の橋も開通、1988（昭和63）年には初代の海中観光船ブルーマリンが運航を開始し、マリンレジャーの拠点となっています。

ブルーマリンの船底は展望室となっており、座ったまま海中を観察することができます。サンゴの群生や、色とりどりの魚たちを間近に見ることができ、驚くほど透明で美しい海の自然を体験できる人気の観光スポットとなっています。

現在のブルーマリンは2代目で  
1996（平成8）年に運行が始まったよ！



海中観光船ブルーマリン

海陽町観光協会「海中観光船ブルーマリン」より



船内から海を観察

四国八十八景「海中観光船による竹ヶ島海域公園  
幻想クルーズ」より

参考：「穴喰町誌」（下巻）p1949～1951 編集：穴喰町教育委員会 1986年発行

海陽町観光協会「海中観光船ブルーマリン」 <https://www.kaiyo-kankou.jp/spots/spots-1200/>  
（令和7年5月14日閲覧）

四国八十八景「海中観光船による竹ヶ島海域公園幻想クルーズ」  
[https://www.skr.mlit.go.jp/kikaku/88-kei/scenery/21\\_tokushima.html](https://www.skr.mlit.go.jp/kikaku/88-kei/scenery/21_tokushima.html) （令和7年5月14日閲覧）



## 神秘的なエダミドリイシ（サンゴ）の産卵

竹ヶ島では1986（昭和61）年からサンゴの保全活動が行われ、**エダミドリイシ**の移植が続けられてきました。2004（平成16）年からは宍喰小学校の児童によるサンゴの移植体験活動も実施されています。



エダミドリイシ

海陽町観光協会「海中観光船ブルーマリン」より

島内の海洋自然博物館マリンジャムではサンゴの産卵から育苗<sup>いくびょう</sup><sup>3)</sup>まで様々な研究も行われています。2017（平成29）年8月に世界で初めて撮影<sup>さつえい</sup>されたエダミドリイシの神秘的な産卵の映像は、貴重な資料として施設内のシアタールームでも流されています。

参考：海陽町海洋自然博物館マリンジャム「竹ヶ島自然再生事業への取り組み」

<https://marine.kaiyo-kankou.jp/marine2/index.php/maintenance/maintenance>（令和7年5月22日閲覧）

3) サンゴの卵を適切な大きさまで育てて、海に戻すことをいいます。



### 練習問題の答え

P2

正解…3 大砂（「大里」には松原や八幡神社があり、「大坂」は八坂八浜最大の坂です。）

P4

正解…2 日本の白砂青松百選

（日本百景には轟の滝が、快水浴場百選には大砂海水浴場が選ばれています。）

P7

正解…2 波（宍喰浦の化石漣痕は数千年前のさざなみの痕を残した巨大な岩です。）



山々と夕焼け

## 海陽町の91.3%は山

海陽町は海のイメージが強いですが、面積のほとんどが山林です。町の北西部には、<sup>ゆとうまる</sup>1,372mの湯桶丸を筆頭に、<sup>うけがみね</sup>請ヶ峰、<sup>ひんでんまる うなぎ</sup>吉野丸、貧田丸、鰻<sup>とどろやま</sup>轟山など1,000mを超える山々がそびえ、これらを源流とした川は、**オオウナギ**や**ホタル**など様々な生き物が見られ、究極の清流と呼ばれています。



海部川

阿波ナビ「海部川」より



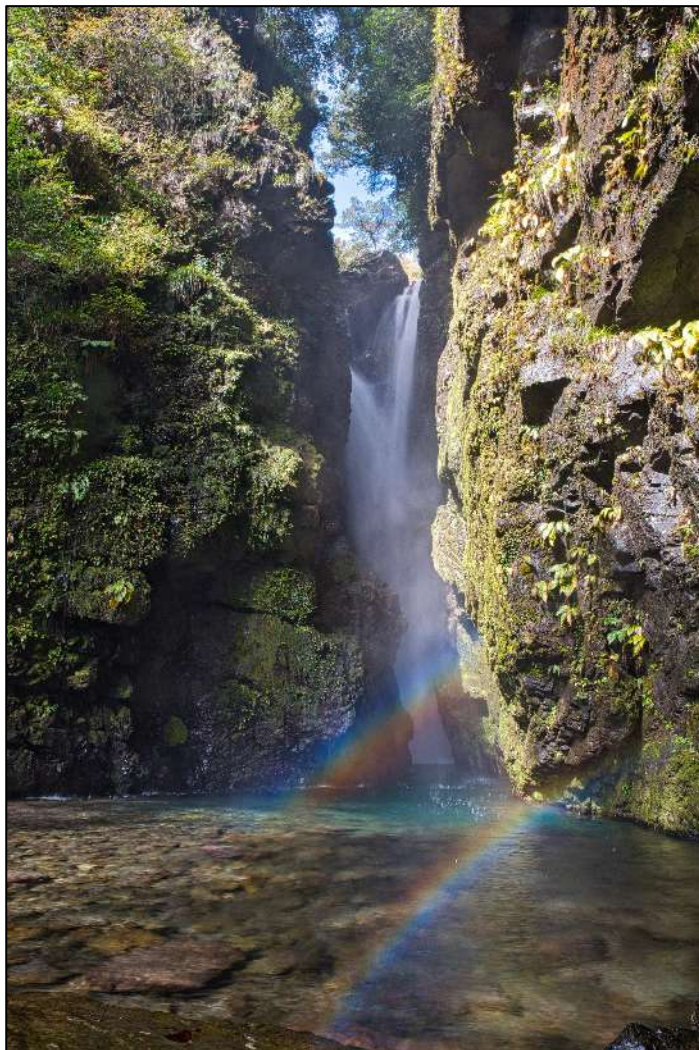
## マイナスイオンたっぷり 轟 九十九滝

とどろきくじゅうくたき

およそ 2,545mm と年間雨量が多い地域である海陽町には、険しい山々に数多くの滝が見られます。

海部川の上流にある平井地区の王余魚谷には、歩いて滝めぐりができるほど多くの滝が連なっていて、「轟九十九滝」という総称そうしやうで呼ばれています。

その本滝が、**轟の滝**（別名：**王余魚滝**）です。その名の通り迫力ある瀑音はくりよくを轟ばくおんかせ、天候と時間帯によれば二重の虹にじがかかるなど訪れる人々を魅了みりやうします。1927（昭和2）年に日本百景、1990（平成2）年には日本の滝百選に選定され、四国を代表する滝として有名です。



轟の滝（本滝）

本滝の上流には鍋割りの滝や三十三才滝、大鳥小鳥滝などの滝があるよ。



### ✓ 練習問題にチャレンジ！

轟の滝の別名、「王余魚」滝の読み方は次のうちどれでしょう？

- 1 うなぎ    2 かれい    3 ひらめ    4 まぐろ

正解は 17 ページをチェック！



## 水の神への感謝を伝える

轟祭りは年に2回行われ、夏祭りには龍<sup>りゅう</sup>王寺<sup>おうじ</sup>から、秋祭りには轟神社<sup>みこし</sup>から神輿<sup>みこし</sup>が出て、滝<sup>たき</sup>渡<sup>とぎよ</sup>御<sup>ご</sup>（神輿<sup>みこし</sup>の滝<sup>たき</sup>壺<sup>つばい</sup>入り）という独特の儀式<sup>ぎしき</sup>が執<sup>と</sup>り行われます。祭りでは白装束<sup>かつ</sup>の担<sup>かつ</sup>ぎ手<sup>て</sup>たちが次々と滝壺へと入水する神秘的な光景を目の当たりにできます。

本滝には古くから龍<sup>りゅうじん</sup>神<sup>す</sup>が棲<sup>す</sup>むという伝説が伝わり、龍<sup>りゅう</sup>や蛇<sup>へび</sup>にまつわる信仰が数多く残っています。例えば、神霊<sup>かみたま</sup>が移った神輿<sup>みこし</sup>に白蛇<sup>しろへび</sup>が入ったときは神輿<sup>みこし</sup>が和<sup>やわ</sup>らぎ、黒蛇<sup>くろへび</sup>が入ったときは神輿<sup>みこし</sup>が荒<sup>あ</sup>れると信じられています。

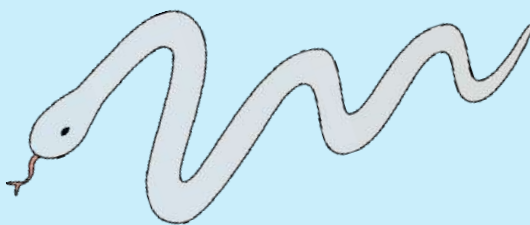


Photo : Kentaro Hisadomi

神輿の滝壺入り  
轟神社「ギャラリー」より

### 轟神社の由緒記

昔、平井村に住んでいた木こりのもとに、美しい女性が訪れました。女は「私は南海の龍女です。阿波の王余魚滝か紀州の那智<sup>なち</sup>の滝のどちらかに住んで、住民を護るよう龍神に頼<sup>たの</sup>まれました。那智の滝も訪れたのですが、この地の滝が素晴らしかったので、ここに住み、雨や川の水の量をあやつり、民を守ろうと思います。ただしこのことは数年の間誰にも喋<sup>しゃべ</sup>らないでください」と伝えました。



白い蛇

木こりは龍女との約束を守り、数年が経った後、龍神のことを語り残しました。この言い伝えを聞いて、轟神社の開祖となる吉祥院興栄<sup>きしやういんこうえい</sup>が滝壺で祈念読経すると、恐ろしい龍が姿を現しました。そこで興栄が「私の祈りに応えてお姿を見せてくださいましたが、今後はそのお姿で現れないでください。あまりにも恐ろしいので信仰者が少なくなってしまうと。」と言ったところ、龍神は小さな蛇の姿になって興栄のもとに現れました。

以降興栄が滝で雨乞いをする、小さな蛇が現れ、祈願に応えたといわれています。

参考：「海南町史」（下巻）p795-799 編集：海南町史編さん委員会 1995年発行

轟神社 <https://todorokijin.jp/> （令和7年5月23日閲覧）

「轟神社由緒記」p7-12 著：梅枝興太 1986年発行

## ミネラルウォーターよりきれいな水道水

海陽町には海部川や穴喰川など、現在では珍しい<sup>めずら</sup>ダムのない川が流れています。町の中心部を流れる海部川は環境省の調査で全国屈指<sup>くっし</sup>の清流と認定され、2008（平成 20）年には「平成の名水百選」に選ばれました。この川を水源とした海陽町役場海南庁舎の水道水がミネラルウォーターよりきれいと言ったニュースになったこともあります。

環境省の公共用水域水質測定結果によると、海部川下流は 2023（令和 5）年度をはじめ複数の年度において、水の汚<sup>よご</sup>れを示す指標 BOD<sup>4)</sup> の値が全国で最も低い河川の一つに選ばれています。1L あたり 1mg 以下であれば簡単なる過で水道水に使えるほどきれいな水とされる中、海部川では半分以下の 0.5mg 未満と計測されています。さらに、海部川上流、穴喰川、母川、野根川といった海陽町の他の河川も、BOD について海部川下流と同様に最上位の評価を得ています。

年度	1L あたりの BOD 平均値が 0.5mg 未満の海陽町の川
令和 2 年度	海部川（上流・下流）、穴喰川、母川、野根川
令和 3 年度	海部川（下流）、母川、野根川
令和 4 年度	穴喰川、母川、野根川
令和 5 年度	海部川（上流・下流）



海部川

海部川は徳島県で唯一  
「平成の名水百選」に選  
ばれたんだって！



4) 水の汚れを示す指標で、日本語では生物化学的酸素要求量といいます。水中の微生物が水の汚れを分解するために必要な酸素の量を表したもので、汚れが多くなるほど BOD の値も高くなります。

参考：平成の名水百選「海部川」 <https://water-pub.env.go.jp/water-pub/mizu-site/newmeisui/data/index.asp?info=84>  
(令和 7 年 5 月 23 日閲覧)

環境省「水・土壌・海洋環境の保全」 <https://www.env.go.jp/water/suiiki/> (令和 7 年 5 月 23 日閲覧)

## 清流とホタル

海部川支流の母川は**ゲンジボタル**の生息地として広く知られ、6月にはゲンジボタルの保護とPRを目的として地元の有志によって始められた「母川ほたるまつり」<sup>かいさい</sup>が開催されます。8日間のイベント期間中は高瀬舟<sup>たかせぶね</sup>に乗って船上からホタルの幻想的な光景を楽しむことができ、笹舟教室<sup>ささぶね</sup>や、初日には夜店の出店なども行われ、地域の重要な観光イベントとなっています。

また、浅川の伊勢田川にはヘイケボタルが生息し、穴喰の穴喰川ではゲンジボタルとヘイケボタルの2種類とも見るができます。きれいな水辺にしか生息しないホタルは、毎年、初夏の訪れを知らせてくれます。



ホタル祭りの高瀬舟

### ゲンジボタルとヘイケボタルの違い



ゲンジボタル

#### 【ゲンジボタル】

- ・大きい（オスの体長 1.5cm）
- ・胸に黒の十字模様 ・ 6 月ごろにみられる
- ・光は強く、ゆっくり光る

#### 【ヘイケボタル】

- ・小さい（オスの体長 0.8cm）
- ・胸に黒の太い縦筋模様 ・ 4 月の頭にはみられる
- ・光は弱く、ちかちか光る



ヘイケボタル

参考：海陽町観光協会「母川ほたるまつり」 <https://www.kaiyo-kankou.jp/event/event-945/> （令和7年5月23日閲覧）

### ✓ 練習問題にチャレンジ！

母川に生息するゲンジボタルは、ヘイケボタルと比べてどのような特徴があるでしょうか。

- 1 ヘイケボタルより小さい
- 2 ヘイケボタルとは異なり、黒くて太い縦筋の模様が胸にある
- 3 ヘイケボタルより光が弱い
- 4 ヘイケボタルよりゆっくり光る

正解は17ページをチェック！



## 海陽町も熱帯雨林？

大里にある町の天然記念物に指定されているエノキの根元をみると、板のように平らな根が最大で 1m ほど浮き上がって地上に顔を出しています。このような特徴を持つ根を<sup>とくちょう</sup>**板根**<sup>ばんこん</sup>と呼びます。

板根は熱帯雨林やマングローブ林など、<sup>どじょう</sup>土壌があまり堆積していない<sup>たいせき</sup>地域によくみられます。



大里の板根

参考：海陽町「海部のふるさとマップ ～海陽町編～ 海部」

<https://www.town.kaiyo.lg.jp/bunkamura/shisetsu/hakubutsukan/siryoku.html> (令和 7 年 6 月 2 日閲覧)

## ヤッコソウ世界の北限地

**ヤッコソウ**は、約 3cm の白い植物で、葉緑素を持たず、シイノキなど寄生した植物から栄養を得ています。11 月ごろになると開く花が「やっこさん<sup>5)</sup>」に似ていることから、朝ドラ「らんまん」のモデルにもなった植物学者の<sup>まきのとみたろう</sup>牧野富太郎博士によって名付けられました。



ヤッコソウ

海陽町観光協会「ヤッコソウ」より

海陽町では、国指定天然記念物の「鈴ヶ峰のヤッコソウ自生地」が有名で、海部奥浦地区にある県指定天然記念物「妙見山のヤッコソウ自生地」は世界の自生北限地といわれています。

参考：徳島県立博物館「植物観察ノート ヤッコソウ」<https://museum.bunmori.tokushima.jp/ogawa/yakkoso.htm>

(令和 7 年 5 月 27 日閲覧)

海陽町観光協会「ヤッコソウ」<https://www.kaiyo-kankou.jp/spots/spots-1130/> (令和 7 年 5 月 27 日閲覧)

5) やっこ（奴）は、江戸時代に武士に仕えて様々な雑務をこなした、身分の低い使用人です。参勤交代等の大名行列では、<sup>はん</sup>藩の<sup>けんい</sup>権威を示すため、観衆の目を引くパフォーマーの役割を務めました。この大名行列で練り歩く姿がヤッコソウに似ているとされ、名前の由来となっています。ちなみに、冷たい<sup>とうふ</sup>豆腐料理の<sup>ひややっこ</sup>冷奴はやっこが着ていた着物の四角い<sup>もん</sup>紋に由来するとされています。

## 豊かな自然に囲まれた船津キャンプ場

船津キャンプ場は、船津地区の野根川沿いにあるキャンプ場で、1979（昭和 54）年に建設されました。豊かな自然に囲まれ、アユやアメゴの<sup>けいりゅうづ</sup>溪流釣り、屋外でのバーベキュー、野根川での川遊びを楽しむことができます。

キャンプ場のすぐそばを流れる野根川は清流として知られており、品評会<sup>6)</sup>で全国一となったこともあるほど香りや味のよいアユが生息しています。



船津キャンプ場

### 「<sup>うし</sup>牛<sup>が</sup>石<sup>いし</sup>馬<sup>うま</sup>ヶ石」の伝説

船津キャンプ場の近く、高知県との県境にある牛ヶ石と馬ヶ石には、次のような伝説が残されています。

阿波と土佐の<sup>とのさま</sup>殿様は相談して、郡代屋敷のある日和佐と<sup>ぐんたいやしき</sup>奈半利から牛に乗って出発し、出会ったところを国境にすることにしました。ところが、阿波の殿様は馬に乗ってきたため、想定よりも土佐側にあるこの岩のところではたとりと出会ったと伝えられています。



牛ヶ石馬ヶ石

参考：海陽町観光協会「船津キャンプ場」<https://www.kaiyo-kankou.jp/spots/spots-1161/>（令和 7 年 5 月 27 日閲覧）  
「穴喰町誌」（上巻）p582-583、（下巻）p1866 編集：穴喰町教育委員会 1986 年発行

6) 高知県友釣連盟が主催する「清流めぐり<sup>しんりゅう</sup>利き<sup>き</sup>鮎<sup>あゆ</sup>会」という、全国各地の清流から集められたアユの塩焼きを食べ比べ、味・見た目・香りなどの基準で評価するイベントです。2001 年（第 4 回）のグランプリに野根川のアユが選ばれました。また、準グランプリには 2012 年（第 15 回）に野根川が選ばれたほか、2024 年（第 25 回）を含め計 4 回海部川のアユが選ばれています。

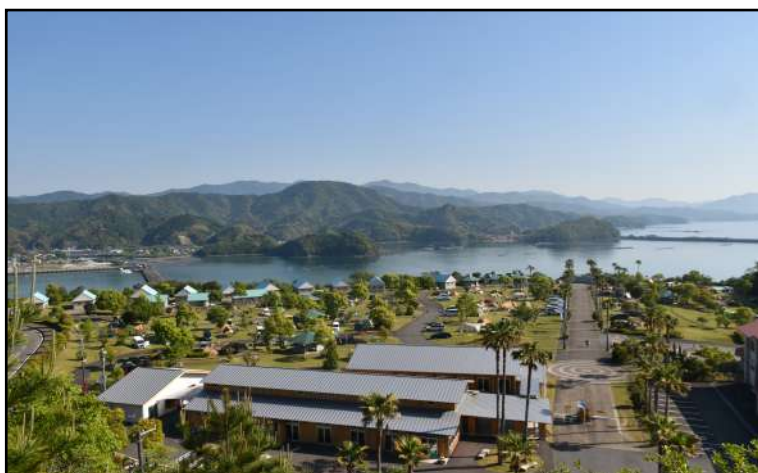


## 浅川湾を望むまぜのおかオートキャンプ場

1998（平成10）年に建設されたまぜのおかオートキャンプ場は、浅川湾に面した自然豊かなキャンプ場です。2017（平成29）年に火災で焼けた<sup>かんりとう</sup>管理棟が町産材を活用して再建されました。併設された交流棟は様々なイベントで活用されています。



敷地内にはコテージや各種キャンプサイトなど多様な宿泊施設が整備されており、バーベキューハウスや体育館など日帰りでも楽しめる施設も充実しています。各サイトは芝生が敷かれており、快適にキャンプを楽しむことができます。



まぜのおかオートキャンプ場

また、徳島県立南部防災館が併設しており、有事の際には防災の拠点となります。

参考：阿波ナビ「まぜのおか」<https://www.awanavi.jp/archives/spot/2503>（令和7年5月27日閲覧）

まぜのおかオートキャンプ場 <https://www.kaifu.or.jp/>（令和7年5月27日閲覧）



## 練習問題の答え

P11

正解…2 かれい

（「かれい」の由来はこの谷から引いていた樋<sup>とい</sup>の水が枯れてしまったこと（枯れ樋<sup>ひ</sup>）とされているほか、蜂須賀家政（王）が弁当のカレイを少し食べて（余った魚）滝に投げ込んだところ、カレイが生き返ったという伝説など、様々な言い伝えも残っています。）

P14

正解…4 ヘイケボタルよりゆっくり光る

（ゲンジボタルは母川などに生息しており、ヘイケボタルよりも体長が大きく、強く光ります。）





城満寺

## 伝統と伝説を残す寺社

海陽町には、<sup>ぎょうき</sup>行基や<sup>こうぼうだいし</sup>弘法大師（空海）にまつわる伝説の残る寺院が多く、<sup>さばだいしほんぼう</sup>八坂寺（鯖大師本坊）は四国別格二十霊場の寺としてお遍路さんが訪れています。

また、神社に目を向けると、神功皇后の<sup>がいせん</sup>凱旋<sup>こうこう</sup>航行に由来するとされる**赫船（関船）行事**のある祭りが大里八幡神社や宍喰八坂神社といった神社で行われています。



大里八幡神社の赫船

海陽町観光協会

「大里八幡神社秋祭り&女だんじり」より

## 四国遍路は江戸時代に完成した

四国は歩き遍路の舞台として多くのお遍路さんが訪れます。しかし意外にも 88ヶ所に定められたのは江戸中期といわれており、江戸時代 1687 年に眞念<sup>しんねん</sup>という僧侶<sup>そうりょ</sup>が書いた『四国遍路道指南<sup>しこくへんろみちしるべ</sup>』という当時のガイドブックによって庶民にも遍路<sup>へんろ</sup>が広まるようになりました。その後、別格二十霊場<sup>れいじょう</sup><sup>7)</sup>が新たに<sup>ほんのう</sup>に加えられ、煩惱<sup>ぼんのう</sup>の数といわれる 108ヶ所の札所<sup>ふだしょ</sup>となったようです。

海陽町には、四国別格二十霊場の第四番札所<sup>さばだいし</sup>に選ばれた八坂寺（鯖大師本坊）があり、鯖大師伝説<sup>さばだいし</sup>が残る場所としても有名です。

四国遍路道指南には 88ヶ所以外の場所のことも書いていて、海陽町では鯖大師の伝説について触れられているよ。



### ✓ 練習問題にチャレンジ！

海陽町にある、四国別格二十霊場に選ばれた寺院は次のうちどれでしょう。

- 1 八坂寺      2 城満寺      3 円通寺      4 北山薬師

正解は 29 ページをチェック！

参考：四国遍路と世界の巡礼 第5号 p2-15 「四国遍路道の景観と巡礼路」 著：稲田道彦 2021年発行

鯖大師本坊 <http://www.sabadaishihonbou.jp/> (令和7年5月27日閲覧)

「海南町史」(下巻) p583-584 編集：海南町史編さん委員会 1995年発行

7) 四国八十八ヶ所には選ばれていないものの、弘法大師との縁<sup>ゆかり</sup>があり、人々の信仰を集めた「番外霊場」と呼ばれるお寺等の宗教施設(霊場)のうち、20のお寺が集まって創設されたものです。別格二十霊場は徳島県に6ヶ寺、高知県に1ヶ寺、愛媛県に9ヶ寺、香川県に4ヶ寺あります。



八坂寺（鯖大師本坊）  
鯖大師本坊「お堂案内」より



八坂寺の八十八ヶ所お砂踏道場  
鯖大師本坊「お堂案内」より



## 鯖大師の伝説

空海（弘法大師）は旅の途中、八坂八浜で馬に塩鯖を積んだ馬子<sup>まご</sup><sup>8)</sup>に出会います。空海は塩鯖が欲しいと頼みますが、馬子は拒否しました。そこで大師が

「大坂や 八坂坂中 鯖ひとつ 大師にくれて 馬の腹痛む（病む）」  
と歌を詠<sup>よ</sup>むと、馬子の馬が腹痛で苦しみ始めました。馬子は旅僧が空海だと気づき、謝罪して鯖を差し出します。すると大師は

「大坂や 八坂坂中 鯖ひとつ 大師にくれて 馬の腹止<sup>や</sup>む」  
と再び歌を詠み、お祈りした水を与えると馬は元気になり、空海が受け取った鯖は生き返り、泳いで海へ帰って行きました。

この伝承に由来し、鯖大師では鯖を三年食わずに祈願すると願い事が叶い、病気が治り、幸福になれると伝えられています。

また、この鯖大師伝説は全国各地に伝わっており、海陽町では旅僧（空海）を行基とする話も存在します。



鯖大師を祀るお堂  
鯖大師本坊「お堂案内」より



八坂寺の鯖像  
鯖大師本坊「お堂案内」より



鯖を持った大師像  
鯖大師本坊「お堂案内」より

参考：鯖大師本坊 <http://www.sabadaishihonbou.jp/>（令和7年5月27日閲覧）  
「海南町史」（下巻）p319-320 編集：海南町史編さん委員会 1995年発行

8) 馬に荷物や人を乗せて輸送する職業の人です。「馬子にも衣裳<sup>いしやう</sup>」ということわざの「まご」はこの馬子です。



## きれいな心の持ち主だけが通れる燈明杉

なみきりふどうそん

浪切不動尊

は野江にある仏堂で、境内は厚い苔の絨毯におお覆われており、物語の世界に迷い込んだような美しい自然美を堪能することができます。

不動尊の前にある二本の大杉は、弘法大師が落石しかけた大岩を見て、その前の地面に立てた二本の杉の箸が成長したものだといわれています。

この二本の杉は、江戸時代の1840年に、海から出た灯火がこの杉の先端へ飛んできて7日間ほど光ったことから「燈明杉」と呼ばれ、綺麗な心を持っている人しかこの杉の間を通れないという言い伝えもあります。

この浪切不動尊は、四国八十八箇所霊場の番外札所としても知られており、本尊は不動明王です。



浪切不動尊

海陽町観光協会「野江浪切不動尊・燈明杉」より



燈明杉

海陽町立博物館「海陽町文化財マップ」より

### ✓ 練習問題にチャレンジ！

厚い苔の絨毯や、燈明杉が有名な海陽町の寺院は次のうちどれでしょう。

- 1 浅川観音庵 2 北山薬師 3 船津文殊庵 4 波切不動尊

正解は29ページをチェック！

参考：海陽町観光協会「野江浪切不動尊・燈明杉」 <https://www.kaiyo-kankou.jp/spots/spots-1516/>

(令和7年5月27日閲覧)

「海部町史」p534 編集：海部町史編集部 1971年発行

## 鈴ヶ峰には空海が開いたと伝わる寺跡がある！

ヤッコソウで有名な鈴ヶ峰にあった円通寺は平安時代に空海が開いたといわれ、古くから地域住民の信仰を集める山として知られました。その後、室町時代1370年に性公せいこうと法妙ほうみょうによって仏堂が建てられました。この二人による仏堂の建立について次のように伝説が残っています。



円通寺

「穴喰町誌（下巻）」より

櫛川村くしかわに住んでいた五郎兵衛（のちの法妙りょうし）という獵師が、ある日狩りに出ると、峰の方から鈴の音を耳にしました。不思議に思って鈴の音がする方に歩いていくと、大岩の間に金色の光を放つ観音像を見つけました。出家した五郎兵衛は、そこに現れた旅僧の性公とともに力を合わせて円通寺の観音堂を建立しました。また、「鈴ヶ峰」という山の名前もこの伝説に由来してつけられたものとされています。



円通寺跡

室町時代には有名な公家が円通寺の勸進帳かんじんちょう（寺社建こんりゅう立の寄付を促うながするためのPR文書）を執筆していたり、江戸時代には阿波名所図会あわなしょずかい<sup>9)</sup>に境内の様子が描かれたりなど、地域の信仰を集めていましたが、戦後廃寺となりました。

境内の跡には当時の石垣や常夜灯、参道の石段が見られるよ！

参考：公民館報「海陽」 第83号 p9 「海陽町の歴史散歩 鈴ヶ峰円通寺跡」  
「穴喰町誌」（下巻）p1775-1780 編集：穴喰町教育委員会 1986年発行  
「海部町史」p543-544 編集：海部町史編集部 1971年発行



9) 大阪の探古室墨海たんこしつぼかいという人が1811年に出版した書物で、阿波国の名所の絵に解説文が添えられています。一般の地方の国では、播磨はりま、木曾きそに次いで三番目に出版された名所図会です。海陽町からは八坂八浜、母川のウナギとホテル、鈴ヶ峰の円通寺、轟の滝が紹介されています。



## 空海の誘いを断った北山薬師

海部芝地区にある北山薬師如来は、行基が彫り小堂に安置したものだといわれています。後に空海が訪れ、四国遍路の第二十四番札所として大寺院にしようとしたが、薬師如来像は行基との約束を守るため三度頭を振り、小堂に留まる意思を示しました。空海はこの不思議な光景を目にし、行基と薬師如来像の約束を知らずに大寺院にしようとしたことを恥じ、土佐の最御崎寺へ急ぎ去ったと伝えられています。

参考：「海部町史」p547-548 編集：海部町史編集部 1971年発行

## 船津の文殊さんは行基の作

穴喰地区の山奥にある船津には「三人寄れば文殊の知恵」ということわざで有名な文殊菩薩が祀られています。このご本尊は行基の作と伝わり、ご本尊が見られるのは、25年に1度のご開帳のときとされています。

祭りは毎年1月に行われ、知恵の象徴として受験生などが訪れています。

参考：「穴喰町誌」（下巻）p2056-2057 編集：穴喰町教育委員会 1986年発行

### 如来と菩薩の違い



かくさかぜんこうじ しゃかによらい  
角坂禅興寺の釈迦如来像

#### 如来

悟りを完全に開いた仏。大日如来を除き、衣一枚でシンプルな恰好。「螺髪」というパンチパーマのような髪型が特徴。



あさかわ みろくぼさつざぞう  
浅川の弥勒菩薩坐像

#### 菩薩

悟りを開くための修行中の仏（民衆を導くためあえて開いていないとも）。高く結い上げた髪ときらびやかなアクセサリが特徴。



## 四国最古の禅寺 城満寺

城満寺は海部吉田にある  
**四国最古の禅寺**で、全国の  
曹洞宗の寺でも 9 番目に古  
い由緒のあるお寺です。

城満寺は鎌倉時代 1291  
年、当時の海部郡司が越前国  
(現在の福井県北部)出身の  
瑩山禅師(瑩山紹瑾)を迎  
えて開かれました。瑩山禅師  
は 1298 年頃まで城満寺の



城満寺  
城満寺より

住職として海部で活動し、ここから四国全域へと曹洞宗を広げました。城満寺  
を去った後も、曹洞宗の中心的な寺院となる總持寺を開山するなど、曹洞宗の  
拡大に大きく貢献したことから、瑩山禅師は曹洞宗の開祖である道元禅師と  
ともに太祖として崇められています。

参考: 「海部町史」 p37-41 編集: 海部町史編集部 1971 年発行  
「城満寺と海部川文化」 p3-10 著者: 岡田一郎 1997 年発行  
眞光山城満寺 <https://www.jomanji.jp/> (令和 7 年 5 月 27 日閲覧)

## 城満寺、炎上から復興!

城満寺は、鎌倉幕府滅亡直後の  
建武の新政の戦乱、あるいは戦国時  
代の長宗我部元親による阿波侵攻  
により、一度焼失したと考えられて  
います。しかし、大正時代以降に  
戸田吾雄師、渡辺頼応師、大槻哲哉  
師によって再建、復興され現代へと  
受け継がれています。



城満寺山門  
城満寺より

参考: 「海部町史」 p37-41 編集: 海部町史編集部  
1971 年発行  
「城満寺と海部川文化」 p11-19 著者: 岡田一  
郎 1997 年発行  
眞光山城満寺 <https://www.jomanji.jp/>  
(令和 7 年 5 月 27 日閲覧)

大槻哲哉師によって 1992 (平成 4 年) に  
横浜市の總持寺から移設されました。

## 赤い朱塗りの船は神功皇后の伝説？

舟形に車輪のついたものを一般に「船だんじり」といいますが、徳島県南部では「**赫船（関船）**」と呼ばれ赤い朱塗りの船であるのが特徴です。この赫船の祭りの由来の一つが、神功皇后<sup>10)</sup>の三韓征伐とされています。『播磨国風土記』には神功皇后の伝説として三韓征伐の船を赤く塗るというエピソードが伝えられており、征伐後に神功皇后が那佐湾に立ち寄られたという伝承の残る海陽町では、神功皇后の率いた船のように赤く塗られた赫船が祭りで曳きだされています。

町内では、大里八幡神社、穴喰八幡神社、穴喰八坂神社のお祭りで赫船が巡行されており、浅川の天神社でも近年まで行われていました。現在、天神社の赫船は海南文化村の関船展示館に展示されています。



浅川の赫船

関船と呼ばれることも多い「せきぶね」だけど、正式名称は赫船なんだって！



### ✓ 練習問題にチャレンジ！

海陽町における赫船・ダンジリ巡行の由来とされる、三韓征伐を行った皇族は次のうち誰でしょうか。

- 1 景行天皇      2 日本武尊      3 神功皇后      4 履中天皇

正解は29ページをチェック！

参考：「浅川天神社の関船」 著者：海陽町立博物館

10) 3世紀ごろに活躍したとされる第14代仲哀天皇の皇后で、第15代応神天皇の母親です。当時の朝鮮半島東部を治めていた新羅を攻め、朝鮮半島にあった新羅・高句麗・百済の3国（三韓）を服従させたとされています。また、誕生間もない応神天皇が成長するまでの間、摂政として天皇の代わりに政治を行ったとされます。



## 三つの韓へ？ ～浅川天神社～

御祭神 <sup>すがわらのみちざね</sup> 菅原道真公

天神社の由来は、<sup>すがわらのみちざね</sup>菅原道真が<sup>させん</sup>左遷先の<sup>だざいふ</sup>大宰府に行く途中、浅川の伊勢田川付近に停泊されたことにあり、後に道真公であることを知って、その霊をなぐさめるため神社を建ててお祭りしたのが浅川天神社の始まりであるといわれています。

この神社の祭りでは、<sup>たびしよ</sup>赫船がお旅所（<sup>きゅうけいじよ</sup>休憩所）に向かう間、船の中で「船歌」がうたわれ、5種類の歌が道中の<sup>おもむき</sup>趣に応じて歌い分けられています。その中には「神功皇后 三つのからへ」という三韓征伐を連想させる歌詞もあります。

参考：「浅川天神社の関船」 著者：海陽町立博物館  
「海南町史」（下巻）p319-320 編集：海南町史編さん委員会 1995年発行

## 穴喰の守護神を祀る ～穴喰八幡神社～

御祭神：<sup>ほんだわけのみこと</sup>誉田別命（<sup>おうじん</sup>応神天皇）

穴喰八幡神社はもともと<sup>はせば</sup>馳馬村の小山にありましたが、穴喰城主らから土地を与えられ現在の場所に<sup>うつ</sup>遷し、<sup>うぶすな</sup>穴喰の産土神<sup>なかつ</sup>として多くの住民に敬われています。

9月のお祭りでは、ダンジリ、赫船が町中を練り歩きますが、かつては競馬や相撲の行事があり、馬子歌と称する歌を<sup>うた</sup>謡い各戸を巡り歩く習慣もありました。



穴喰八幡神社の赫船

海陽町観光協会より

八幡神社で祀られている応神天皇のお母さんは神功皇后なんだよ。



参考：海陽町観光協会「穴喰八幡神社祭り」 <https://www.kaiyo-kankou.jp/event/event-1013/>  
(令和7年5月28日閲覧)

「穴喰町誌」（下巻）p1751-1752 編集：穴喰町教育委員会 1986年発行

11) 生まれた土地の守り神のことです。引っ越しなどで土地を離れたとしても、その人の一生にわたって命や健康を守るとされています。似た神様に「氏神」がありますが、こちらは古代においては血縁的な一族（＝氏）の守り神とされました。しかし中世以降、産土神と氏神は混同されるようになり、現代ではほとんど同じものとされています。



## 歴史ある式内社 ～大里八幡神社～

御祭神 しきないしゃ 誉田別命 ほんだわけのみこと 天照大神 あまてらすおおみかみ 天兒屋根命 あめのこやねのみこと

**大里八幡神社**は、もともと和奈佐意富曾神社とともに靫浦の大宮にあり、江戸時代の慶長9（1604）年に現在の大里松原に遷されたと伝えられています。

靫浦の大宮は古く、神功皇后の皇子を祀ったことに始まるとも伝えられています。

また、当社の由来として、中山の王子神社の地から遷座されたという伝承があります。王子神社は古くから二十一ヶ村の氏子にとっての氏宮でしたが、戦国期の長宗我部氏の阿波進軍による大火で社殿を失ったともいわれています。失われた氏神を大宮に合祀しましたが、中山の氏神が合祀されたことで大宮の社地が狭まりました。

そのため、益田氏の命により、慶長9（1604）年5月に靫浦の大宮が大里村へ遷され、二十一ヶ村の氏神を祀る大里八幡神社となったと伝えられています。この遷座の際、靫浦大宮の御祭神である和奈佐意富曾神社の主祭神もあわせて奉じられ、大里の地に新たな氏神の拠り所が形成されたと考えられています。

現在でも、大里八幡神社は地域一円の総氏神として崇敬を集めています。



大里八幡神社

大里八幡神社総代会 HP「八幡さんを知る」より

参考：大里八幡神社 HP <https://sites.google.com/view/osatohachiman/%E3%83%9B%E3%83%BC%E3%83%A0>

（令和7年5月27日閲覧）

「大里八幡神社祭礼」p9-13 編集：高橋晋一 1999年発行

「海南町史」（下巻）p871-872 編集：海南町史編さん委員会 1995年発行

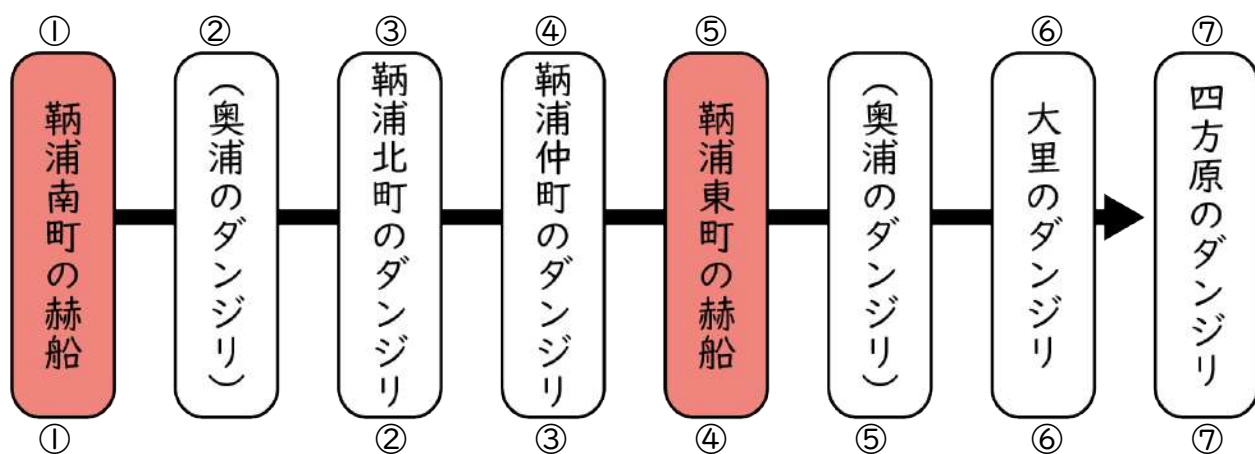
「海部町史」p28-30 編集：海部町史編集部 1971年発行

## 関船とダンジリには順番がある！

関船・ダンジリの巡行順序は、記録が残る限り江戸時代 1716 年頃から定められ厳密に守り続けられてきました。

現在は赫船 2 台・ダンジリ 5 台が巡行されており、奥浦のダンジリは、かつて 2 番目（靱浦南町の赫船の次）に巡行されていた奥浦西と、6 番目（靱浦東町の赫船の次）に巡行されていた奥浦本町の 2 台のダンジリの順番を受け継ぎ、2 番目と 5 番目を 1 年交代で巡行しています。

### 赫船・ダンジリの巡行順序



参考：大里八幡神社 HP <https://sites.google.com/view/osatohachiman/%E3%83%9B%E3%83%BC%E3%83%A0>  
(令和 7 年 5 月 27 日閲覧)

「大里八幡神社祭礼」p16-18 編集：高橋晋一 1999 年発行

## うた 唄えよ！叩けよ！

大里八幡神社の祭りでは伊勢節<sup>いせぶし</sup>をベースにした伝統の詩が唄われ、祭りのあちこちで響き渡ります。ダンジリには「うちこ」という<sup>かね たいこ</sup>鉦や太鼓を打ち鳴らす子どもたちが乗り、ダンジリのスピードに合わせて奏でる重要な役割を担っています。

この曳き手が唄う詩や「うちこ」が奏でる音は、神社へ向かう道中と帰り道とで異なり、現在でも守り伝えられています。



大里のダンジリ  
「海南町史（下巻）」より

参考：「大里八幡神社祭礼」p24-26 編集：高橋晋一 1999 年発行

## 「どっと」の掛け声を合図に！



浜入り

海陽町観光協会より



笹を燃やす様子

赫船・ダンジリが順番に、参道を一気に駆け抜ける「浜入り」は一番の盛り上がりを見せ、「どっと」という掛け声を合図に砂煙をたてながら走る曳き手の姿は、県下一の勇敢な祭りであると称されています。

また、氏子から集められた笹は赫船やダンジリで神社まで運び、日が暮れた帰りに海部川で燃やす伝統があります。河川敷では花火大会も開催され、電飾を付けた赫船やダンジリの姿と重なり、幻想的な風景を楽しむことができます。

参考： 大里八幡神社 HP <https://sites.google.com/view/osatohachiman/%E3%83%9B%E3%83%BC%E3%83%A0>  
(令和7年5月27日閲覧)  
「大里八幡神社祭礼」p9-13 編集：高橋晋一 1999年発行  
海陽町観光協会「大里八幡神社秋祭り＆女だんじり」 <https://www.kaiyo-kankou.jp/event/event-1039/>  
(令和7年5月28日)



### 練習問題の答え

P19

正解…1 八坂寺

(鯖大師本坊とも呼ばれる寺で、この寺のある八坂八浜には鯖大師伝説が残っています)

P21

正解…4 浪切不動尊

P25

正解…3 神功皇后

(神功皇后の三韓征伐の後、那佐湾に立ち寄ったとされています。「播磨国風土記」に伝えられている、三韓征伐の際に船を赤く塗ったエピソードが、赫船の由来のひとつとされています。)



# 日本三祇園のひとつが海陽町に！ ～八坂神社～

御祭神 素戔鳴尊 稲田姫命 八柱御子神

穴喰駅近くにある八坂神社（祇園さん）は全国祇園の総本社である京都八坂神社、蘇民将来伝説の起源地、広島沼名前神社とともに日本三祇園の一つとして知られています。

この3社は古くからつながりがあり、鎌倉時代1277年に京都八坂神社が焼失した際に三祇園のある阿波と備後に修繕の援助を求める手紙や、室町時代に海部城主が京都八坂神社の長官に蘇民将来社についての手紙を送っています。

かつて鞆の大宮に鎮座していたと伝わる資料もあり、その後、岡の山を経て現在の地に遷座し、今日まで地域の人々に親しまれています。

## 日本三祇園

八坂神社（祇園社）は全国に約2,300社ある、素戔鳴尊（牛頭天王、武塔神）を祭神とする神社です。日本三祇園には総本山の京都八坂神社のほか、武塔神にまつわる蘇民将来伝説に関係する2社が選ばれています。



八坂神社（穴喰）

蘇民将来伝説の舞台「南海」にある祇園社です。



沼名前神社（広島）

蘇民将来伝説の起源地、疫隈神社とされています。



八坂神社（京都）

全国の八坂神社（祇園社）の総本山です。

参考：JTCO「穴喰の八坂神社と祇園祭」 <https://www.jtco.or.jp/bunkakan/?act=detail&id=128&p=0&c=20>

（令和7年5月28日閲覧）

「穴喰町誌」（下巻）p1742-1746 編集：穴喰町教育委員会 1986年発行

「穴喰風土記 附刀剣編」p62-67 著者：中島源 1969年発行

## 蘇民将来の伝説は祇園の伝説！

『備後国風土記』には蘇民将来に関する逸文（一部だけ伝わっている文章）が残ります。

「昔、祇園の神（武塔神）が『南海の神の娘』に求婚するために出かけますが、途中で日が暮れてしまいます。その時、蘇民将来という人物が宿を貸し、粟飯などでもてなしました。祇園の神は、自分の正体を明かし、『今後病氣などが流行したときには、茅の輪を腰の上につけて「私は蘇民将来の子孫だ！」と言えは難を逃れられるだろう』と言い残し去って行きました。」

後に疫病が流行り、それを守った蘇民将来の子孫だけが生き残るのですが、この伝説にある「南海」が海陽町であると伝えられています。

全国の神社で行われている「茅の輪くぐり」の由来はこの伝説だよ。発祥の地ということになるかもしれないね！



参考：「宍喰町誌」（下巻）p1747-1750 編集：宍喰町教育委員会 1986年発行  
「宍喰風土記 附刀剣編」p67-68 著者：中島源 1969年発行

## ヤオハオと呼ばれ親しまれる稚児の舞

宍喰祇園祭の稚児舞は、「赤目退治」の物語を、槍の舞、八つ橋の舞、獅子の舞で表現し、「ヤオー、ハオー」というかけ声や能囃子とともに演じられます。毎年、地域の男児によって継承されるこの奉納舞は、先人から受け継いだ貴重な文化遺産であり、地域のアイデンティティを守り、次世代に伝える重要な役割を果たしています。



獅子の舞

海陽町観光協会「7/16,17 祇園祭」より

### 赤目物語

昔、宍喰川の上流に「赤目」という怪物が住んでおり、田畑を荒らすなどたびたび村の人々に被害をもたらしていました。この赤目の退治を依頼された猟師は猟犬を連れて山を探し回り、赤目を見つけ出しました。猟犬の力を借りて赤目を谷に追い詰めた猟師は、鉄砲を放ち赤目を仕留めました。

参考：JTCO「宍喰の八坂神社と祇園祭」 <https://www.jtco.or.jp/bunkakan/?act=detail&id=128&p=0&c=20>  
（令和7年5月28日閲覧）  
「宍喰町誌」（下巻）p1745-1746, 1858-1859 編集：宍喰町教育委員会 1986年発行  
「宍喰風土記 附刀剣編」p9-13 著者：中島源 1969年発行



## やまぼこ 連結する山鉾「大山」「小山」

祇園祭の2台の山鉾のうち、大きいものは「大山」と呼ばれ、中央の長い柱には「桂男<sup>かつらおとこ</sup>」という木製の人形が飾られています。小さな山鉾は「小山」と呼ばれ、大山より短い柱に木製の長刀が飾られており、連結された2つの山鉾は長さ50m、太さ60cmもの巨大な曳き縄<sup>ひ</sup>で曳き回されます。この山鉾行事は徳島県の無形民俗文化財にも指定されています。



祇園祭の山鉾

参考：JTCO「宍喰の八坂神社と祇園祭」 <https://www.jtco.or.jp/bunkakan/?act=detail&id=128&p=0&c=20>

(令和7年5月28日閲覧)

「宍喰町誌」(下巻) p1744-1745 編集：宍喰町教育委員会 1986年発行

「宍喰風土記 附刀剣編」 p64 著者：中島源 1969年発行

## 二つの地域をまたぐ桂男の伝説

「桂男」の衣装は野江など海部川西地区の人々が疫病退散のお礼として献上するという習わしがあり、地元(久保地区)の人が作った衣装を着せたところ、脱ぎ捨てられ、ダンジリの車輪が動かなくなったという伝承も残っています。かつては桂男を回し、その向きで漁業や農業の吉凶<sup>きっきょう</sup>を占ったとされています。

参考：「海部町史」 p557 編集：海部町史編集部 1971年発行

「宍喰風土記 附刀剣編」 p64 著者：中島源 1969年発行

## 宍喰祇園祭は職業によって分担されている！

宍喰祇園祭では、職業別という特徴的な役割分担が行われています。

神輿<sup>あきんどな</sup>と赫船<sup>わしずみな</sup>は漁業者が担当、3台のダンジリのうち、金幣仲<sup>きんぺいなか</sup>のダンジリは大工<sup>かじや</sup>と左官、商人仲は商売人、鷺住仲は鍛冶屋と農業者が担当などと決められ、伝統的に受け継がれています。

参考：JTCO「宍喰の八坂神社と祇園祭」 <https://www.jtco.or.jp/bunkakan/?act=detail&id=128&p=0&c=20>

(令和7年5月28日閲覧)

海陽町観光協会「7/16.17 宍喰祇園祭り」 <https://www.kaiyo-kankou.jp/topics/topics-2699/>

(令和7年5月28日閲覧)

# 月の満ち欠けの<sup>こよみ</sup>曆で行う祭り ～竹ヶ島神社～

御祭神 <sup>くにのとこたちのみこと</sup> 国常立命 <sup>だいくのかみ</sup> 大国主 <sup>えびすのかみ</sup> 事代主

竹ヶ島神社の祭りは、**県下で最も早く行われる祭り**です。毎年、<sup>きゅうれき</sup>旧曆4月15日と16日に開催され、2025年は5月12日と13日に開催されました。<sup>かいさい</sup>この例祭も含め竹ヶ島では、多くの風習が旧曆で行われ毎月の旧曆16日は氏神さんの日とし、島民にとって特別な日とされています。

祭り宵宮には、「<sup>よいみや</sup>たる<sup>みこし</sup>神輿」とも呼ばれる子ども神輿が行われます。幼児から小学生までの子どもたちが島内を練り歩き賑わい、夜になると、夜店や花火で盛り上がります。

本宮には「チョウサジャ」の掛け声とともに急な階段を勢いよく<sup>か</sup>駆け下り、<sup>お</sup>広場を練り歩きそのまま海の中へと向かう「**暴れ神輿**」の神事が行われます。



海に向かう暴れ神輿  
海陽町観光協会「竹ヶ島神社祭り」より

## 旧曆とは？

日本において、明治6年から採用された現在の曆、<sup>たいようれき</sup>太陽曆（新曆）が使われる以前に用いられていた、月の満ち欠けを基準にした曆のことです。太陽曆に対して<sup>たいいんれき</sup>太陰曆、陰曆と呼ばれることもあります。

新月の日を1日として、次の新月までを1月と扱い、29日の月（小の月）と30日の月（大の月）を交互に6回設けて1年としています。

旧曆は、新曆と約1.5カ月のずれがあり、1年の日数が新曆よりも少ないため、旧曆の特定の日付に対応する新曆の日付は毎年異なります。

（例えば旧曆の正月は、新曆の1月20日ごろから2月20日ごろまでを毎年移動します。）



「三日月」や  
「十五夜」は  
旧曆由来の言葉！

参考：「穴喰町誌」（下巻）p1944-1946 編集：穴喰町教育委員会 1986年発行

「穴喰の民俗」p52 編集：徳島県文化振興財団民俗文化財集編集委員会 2004年発行

海陽町観光協会「竹ヶ島神社祭り」 <https://www.kaiyo-kankou.jp/event/event-941/> (2025年6月18日閲覧)

竹ヶ島公式サイト「竹ヶ島神社」 <https://www.takegashima.com/highlight/shrine.html> (2025年6月18日閲覧)



# 水の神様に豊作祈願する暴れ神輿！ ～井上神社～

御祭神 みなかためのみこと  
水象女命

日比原のおか小高い丘の上にある**井上神社**は水神の水象女命を祀る神社です。創立年は不明ですが、1742年のむなふだ棟札<sup>12)</sup>があります。水の神様を祀っていることから、昔から水不足のときには、氏子によってあまご雨乞いが行われてきました。



井上神社の暴れ神輿

海陽町観光協会「井上神社祭り」より

この神社で毎年7月第1日曜日に  
行われる例祭では、豊作や豊漁を祈願  
する**暴れ神輿の神事**が行われます。この暴れ神輿は1924（大正13）年に始  
まったとされており、この神事ができるまでは女人禁制の神社だったとされ  
ています。神輿の担ぎ手たちは丘の上の神社から「チョウサジャ」と掛け声を  
上げながら練り歩き、丘の下ゆの穴喰川へと入り、水中で神輿を揺らしたり回し  
たりします。

参考：「穴喰町誌」（下巻）p1753, 1860, 1997-1998 編集：穴喰町教育委員会 1986年発行

「穴喰の民俗」p53 編集：徳島県文化振興財団民俗文化財集編集委員会 2004年発行

海陽町観光協会「井上神社祭り」 <https://www.kaiyo-kankou.jp/event/event-954/> （2025年7月28日閲覧）

12) 建物の建築・修築の記録として、はり梁（屋根や床を支える水平方向の骨組み）などの建物内の高所に取り付けた札のことです。

## 井上神社にまつわる民話 「井ノ上さんの主」

昔、はせば馳馬にあったぜんべえやしき善兵衛屋敷という家には、美しい娘が住んでいました。  
この娘のもとには、毎晩のように美しい青年が遊びに来ていました。娘はこ  
のことを母親に相談すると、母親は「こっそり着物の袖そでに糸をつけた針をつ  
けなさい」と教えました。その夜、男の着物に糸をつけておき、翌朝、その  
糸をたどってみると井ノ上さんのふち淵（水の深いところ）まで伸びていました。

こうの神野にはこの話と似た「高倉山の池の主」という民話が伝わっています。

# 観光行事になった赤ちゃんの土俵入り

みなとばしら  
～ 港 柱 神社～

御祭神 はやあきつ ひこのみこと 速秋津彦命 はやあきつ ひめのみこと 速秋津姫命 おおわた つみのみこと 大綿津見命

みなとばしら  
鞆浦の湊柱神社では、古くから豊漁祈願と海上安全を願う奉納相撲が行われており、青年の力自慢が集まり、5人抜き、10人抜きなどと競い合い、盛大に執り行われていたようです。

げんろく  
元禄時代から現在まで続けられている伝統行事は子どもの健康を願う神事である「幼児の土俵入り」で、特に1年間に生まれた男の子の赤ちゃんが化粧まわしをつけて土俵入りする「**赤ちゃんの土俵入り**」は全国から応募がくるほど注目されています。



赤ちゃんの土俵入り



元禄は1688年～1704年だよ。  
つまり300年以上の歴史がある伝統行事なんだ！

## 海陽町で行われる主な祭

時期	祭りの名前	概要
5月中旬	竹ヶ島神社祭り	神輿を担いだまま海中に入る暴れ神輿が行われる、県内で最も早い夏祭りです。
7月第1日曜	井上神社祭り	暴れ神輿が穴喰川に入ります。
7月第2日曜	轟夏祭り	お寺(龍王寺)から神輿が出る珍しい祭です。
7月16、17日	穴喰祇園祭り	国の「記録作成等の措置を講ずべき無形の民俗文化財」に指定されています。
9月下旬	穴喰八幡神社祭り	赫船やダンジリが穴喰の町を練り歩きます。
10月第2日曜日の前日	湊柱神社 赤ちゃんの土俵入り	健やかな成長を願って、勝ち名乗りとともに赤ちゃんが高く掲げられます。
10月第2日曜日(宵宮は前日)	大里八幡神社秋祭り	松林を赫船やダンジリが疾走する姿から県内一勇壮な祭りとされます。
11月第2日曜	轟秋祭り	轟神社で行われる祭りで、神輿の滝壺入りが行われます。

参考：大里八幡神社 HP <https://sites.google.com/view/osatohachiman/%E3%83%9B%E3%83%BC%E3%83%A0>  
(令和7年5月27日閲覧)

海陽町観光協会「湊柱神社奉納赤ちゃんの土俵入り」 <https://www.kaiyo-kankou.jp/event/event-1034/>  
(令和7年5月28日閲覧)





3 台の DMV のおひろめ  
阿佐海岸鉄道株式会社より

## 世界初が走る町 DMV

ディーエムバイ デュアル モード ビークル  
**DMV** (Dual Mode Vehicle) は、線路と道路の両方を走行できる画期的な乗り物です。

100 年ほど前から世界各地で開発が続けられてきましたが、ついに 2021 (令和 3) 年 12 月 25 日、徳島県海陽町<sup>あさかいがんでつどう</sup>の阿佐海岸鉄道において**世界初**の本格営業運行が開始されました。



阿波海南文化村と DMV  
阿佐海岸鉄道株式会社より

日本で DMV に乗れるのは海陽町だけ！  
世界中でも乗れるのは数か所しかない  
貴重な乗り物だよ！



## わずか 15 秒でモードチェンジできる



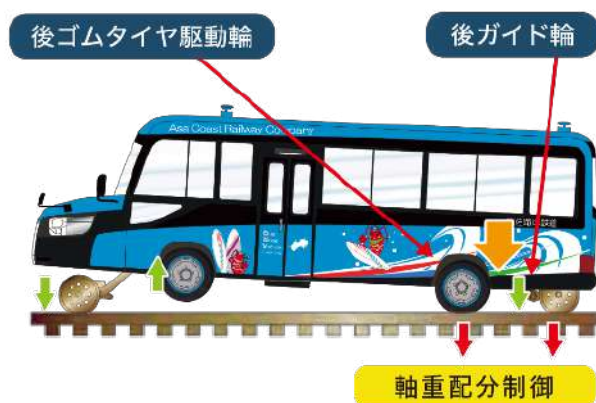
モードインターチェンジと DMV

阿佐海岸鉄道株式会社より

DMV はマイクロバスをベースに改造されています。バスモードから鉄道モードに切り替わると、前輪タイヤの間に収納されていた鉄車輪が線路に降ろされ、後部のゴムタイヤが<sup>くどうりん</sup>駆動輪となり線路上を走行します。

モードチェンジは阿波海南駅と<sup>かんのうら</sup>甲浦駅に設置された「モードインターチェンジ」と呼ばれる専用の場所でわずか **15 秒**で行われます。

モードチェンジの間、車内では地元海部高校郷土芸能部が演奏する<sup>かいなんだいこ</sup>海南太鼓の音が流れますが、最後の「フィニッシュ」というアナウンス音声面白いとバラエティ番組で取り上げられました。



### ■ 軸重配分制御

乗車（荷重）状況と後ゴムタイヤのスリップ状況などを検知し、最適な荷重配分となるよう制御

### 線路走行モードの仕組み

阿佐海岸鉄道株式会社より

前後の鉄車輪は、線路上を走行するためのガイドや、ゴムタイヤへの圧力を調整する役割を担うよ！





## 3色のDMV

阿佐海岸鉄道で運行されている青、緑、赤の3色のDMVは、海陽町、徳島県、高知県の特色を表現した県をまたぐ阿佐東線沿線を象徴するようなデザインとなっています。



3色のDMV

阿佐海岸鉄道株式会社より

DMVは鉄道車両と比べて運用コストが低く経済的なメリットがあり、さらには道路と鉄道の両方を走行できる特性を活かして南海トラフ地震などの災害時にも交通機能を維持できる点が注目され、地域の公共交通と防災の両面で重要な役割を果たすことが期待されています。

また「**世界初**の本格営業運行」という話題性が高く、車両自体が観光資源となるため、観光客の増加が見込まれ、地域に新たな賑わい<sup>にぎ</sup>をもたらすと期待されています。

### DMVのデザイン

阿佐海岸鉄道株式会社より

		
「未来への波乗り」号	「すだちの風」号	「阿佐海岸維新」号
太平洋の波の上で穴喰駅の「伊勢えび駅長」がサーフィンをしているデザイン	徳島県の名産品「すだち」と県の鳥「しらさぎ」を取り入れたデザイン	高知県の英雄「坂本龍馬」とゆずが描かれ、地域活性化の維新をイメージしたデザイン

## 山のない不思議なトンネル！？

海部駅は1973（昭和48）年に四国初の<sup>こうかえき</sup>高架駅として造られ、ホームには旧車両のしおかぜ号が展示されています。



阿佐海岸鉄道株式会社より



阿佐海岸鉄道株式会社より

トンネルは海部駅から北（阿波海南駅方面）にすぐのところに見えます。

参考：阿佐海岸鉄道「DMV とは」 <https://asatetu.com/archives/156/>（令和 7 年 5 月 28 日閲覧）

公益財団法人土木学会四国支部 四国土木紀行 No.5 「町内トンネル～地山がなくなり構造物だけが残る珍しいトンネル～」

著者：江尻雄三郎 2007 年制作 <https://www.jsce7.jp/travelogue>

## 海陽まるわかり検定ガイドブック ～観光編～

令和 7 年 10 月発行

発行

海陽町教育委員会

〒775-0202 海陽町四方原字杉谷 73 番地

TEL (0884) - 73 - 1246

E-MAIL [kyoikuiinkai@kaiyo-town.jp](mailto:kyoikuiinkai@kaiyo-town.jp)

編集

海陽まるわかり検定ワーキンググループ